



Handleiding GisratioApp

Versie 2018

Project:	Gisratio
Datum:	maandag 9 april 2018
Auteur:	Rieks van der Straaten
Eigenaar:	Jânio Tjoe-Awie
Release:	2018
Status:	definitief
Doc.nr:	D 7307 GRR - 004
Doc.versie:	B

Vrijwaring

Nieuwland Automatisering B.V. gaat zorgvuldig te werk bij vergaring, totstandkoming en publicatie van productinformatie, zoals installatiegidsen en gebruikershandleidingen. Niettemin kunnen er geen rechten worden ontleend aan de inhoud van deze uitgaven en sluit Nieuwland Automatisering B.V. iedere aansprakelijkheid uit voor eventuele gevolgen, waaronder begrepen directe en indirecte schade.

Copyright © 2018 Nieuwland Automatisering B.V.

Niets uit dit document mag worden verveelvoudigd en/of worden gepubliceerd zonder voorafgaande schriftelijke toestemming van Nieuwland.

Over deze handleiding

Dit is de handleiding van *GisratioApp 2018*. Deze handleiding is bedoeld voor uitvoerders en toezichthouders die met de app gaan werken. De getoonde schermafbeeldingen kunnen afhankelijk van het gebruikte 'device' afwijkend zijn.

Inhoud

1	Inleiding	1
2	Opstarten, inloggen en werkplanning ophalen	3
2.1	Werkwijze	3
2.2	Invullen van klantcode	5
3	Kaartbeeld bepalen: navigatie en kaartlagen instellen	7
3.1	Ondergrond	7
3.2	In- en uitzoomen	8
3.3	Kaart verschuiven	8
3.4	Kaartlagen aan- en uitzetten	8
3.5	Mijn locatie en volgen van locatie.....	12
3.6	Zoomen naar selectie of werkplanning	13
4	Filters op status, werkplan en machinecode	15
5	Legenda voor planningsregels	21
6	Zoeken van bepaalde planningsregels.....	23
7	Registreren van uitgevoerde planningsregels	27
7.1	Registratie van één uitgevoerde planningsregel.....	27
7.2	Registratie van meerdere uitgevoerde planningsregels	31
8	Schetsen en lijnmeldingen.....	35
9	Controleren van uitgevoerde planningsregels	39
9.1	Controle en registratie van één uitgevoerde planningsregel.....	39

9.2	Controle en registratie van meerdere uitgevoerde planningsregels	40
10	Synchroniseren: doorsturen van gegevens	41
11	Afsluiten van de app	43
12	Werkvolgorde voor de Uitvoerder	45
13	Werkvolgorde voor de Toezichthouder	47



1 Inleiding

Met de *GisratioApp* van Nieuwland kunnen uitvoerders en onderhoudsmedewerkers zien waar ze welke werkzaamheden moeten uitvoeren, en kunnen ze registreren wat ze aan maaierwerk uitgevoerd hebben. Toezichthouders kunnen vervolgens met behulp van de app aangeven of ze het uitgevoerde werk goedkeuren of niet.

In deze handleiding wordt de werking van de app beschreven, gericht op de uitvoerder (onderhoudsmedewerker) en op de toezichthouder.

2 Opstarten, inloggen en werkplanning ophalen

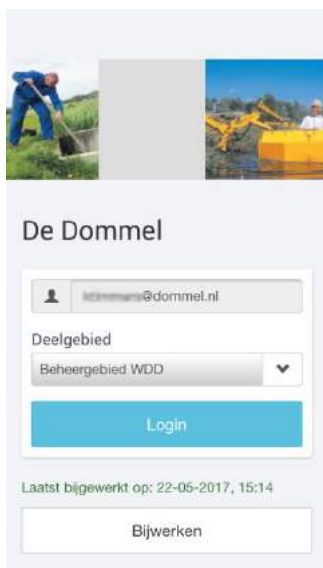
2.1 Werkwijze

Op de volgende manier start je de app, log je in en haal je de werkplanning op:

1. Tik op het icoon van de app.



Het inlogscherf wordt geopend.



2. Vul in het bovenste veld je gebruikersnaam in. Als het mobiele apparaat al is aangemeld met je gebruikersnaam, staat die naam al ingevuld.

Opmerking

Als je daarna met een andere gebruikersnaam wilt inloggen, tik je op de menuknop van de app. Daarna tik je op **Meer** en **Gebruikerssettings**. In het scherm dat daarna verschijnt kun je de gewenste inlognaam en het bijbehorende wachtwoord invullen. Tik tenslotte op **Gebruiker aanmelden**.

Met de knop **Bijwerken** van het inlogvenster worden eventueel extra beschikbare kaartlagen en een aantal andere ondersteunende gegevens ververs. Hiervoor dient je een internetver-

binding te hebben. Tik op de knop **Bijwerken** als de melding erboven in het rood verschijnt. Rood betekent namelijk dat het al weer even geleden is dat dit voor het laatst is gebeurd.

3. Het **Deelgebied** staat al ingevuld.
4. Tik op **Login**.

Het *hoofdscherm* van de app verschijnt, met daarop drie knoppen. Onderin wordt getoond onder welke gebruikersnaam je bent ingelogd, en wat je rol is. Hier zie je ook de versie van de app die is geïnstalleerd.



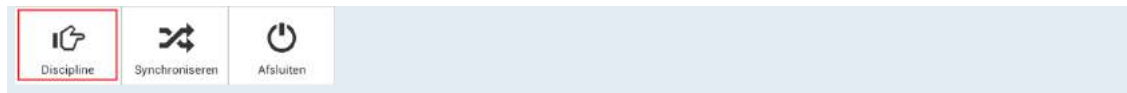
5. Werk de werkplanning bij.

Werk de werkplanning bij indien dit nog niet eerder gebeurd is omdat dit de eerste keer is dat je inlogt. Druk hiervoor op de middelste knop **Werkplanning bijwerken**. Hiermee worden alle actuele planningsregels met de actuele statussen van de server opgehaald, inclusief die aan je inlognaam zijn gekoppeld, ofwel de regels waarmee je iets moet doen: uitvoeren of controleren. Wacht tot de meldingen en de voortgangsindicator verdwenen is, dan is alles binnengehaald. De werkplanning wordt ook iedere keer opnieuw opgehaald als laatste stap bij het synchroniseren (zie hoofdstuk '*Synchroniseren: doorsturen van gegevens*').

De werkplanning kan alleen opgehaald worden als je over een internetverbinding beschikt.

Opmerking

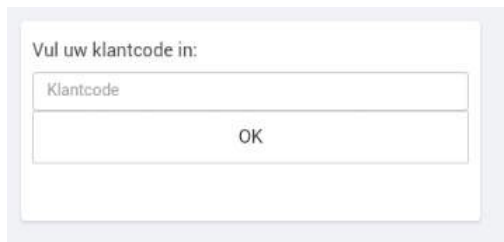
Als er bestekken voor meerdere disciplines beschikbaar zijn (b.v. maaien en baggeren), kun je kiezen in welke discipline je aan de slag wilt gaan. Tik daarvoor vanuit het hoofdscherm van de app op de menuknop, daarna op de knop **Discipline** en kies dan de gewenste discipline.



6. Tik vervolgens in het hoofdscherm van de app op de knop **Kaart**. Het kaartscherm wordt geopend. Zie verder onderdeel '*Kaartbeeld bepalen: navigatie en kaartlagen instellen*'.

2.2 Invullen van klantcode

Indien de app voor de eerste keer op een 'device' geïnstalleerd en geopend wordt, dien je na het openen van de app de klantcode van de organisatie in te vullen.



Iedere organisatie die de app gebruikt heeft een eigen code die toegang biedt tot het eigen werkgebied. De code die je moet gebruiken staat vermeld op de internetpagina waar de QR-code voor de 'installer' van de app staat.

Druk na het invullen van de code op **OK**.

Meld je nu als gebruiker aan. Druk hiervoor op de knop **Gebruiker aanmelden**.



Het inlogscherm wordt geopend en vul daar je gebruikersnaam en wachtwoord in.

3 Kaartbeeld bepalen: navigatie en kaartlagen instellen

3.1 Ondergrond

De ondergrondkaart die op je mobiele apparaat geïnstalleerd is kan altijd getoond worden, ook als je geen internetverbinding in het veld hebt. Deze 'offline' ondergrond kent een aantal schaalniveaus, als je verder inzoomt zie je nieuwe elementen op de kaart verschijnen. De rode lijn is de gebieds-grens.



De ondergrond kan bestaan uit verschillende *offline* lagen. Deze lagen staan lokaal op je mobiele apparaat opgeslagen en zijn daarom zonder internetverbinding te gebruiken. Daarnaast heb je een *online* ondergrondlaag met recente luchtfoto's. Deze laag is alleen online te gebruiken. Dit betekent dat je in het veld een (goede) internetverbinding moet hebben.

Attentie!

Wanneer je een deelgebied in de GisratioApp voor het eerst opent, moet je *offline* ondergrondlagen van dat gebied eerst lokaal beschikbaar stellen door ze te downloaden. Ga hiervoor naar het hoofdscherm van de app (met pijltje linksboven de kaart) en selecteer optie **Gegevens > Downloaden kaartdata**. Het scherm *Kaartlagen downloaden* verschijnt. Download daar de ge-

wenste ondergrondlagen (**OSM, Grijstinten OSM of BRT ondergrond**). Zorg dat je daarbij een goede en goedkope internetverbinding hebt. Het downloaden kan even duren.

3.2 In- en uitzoomen

Met de + en – knop kun je stapsgewijs in- of uitzoomen op de kaart.



Dat kun je ook door twee vingers op de kaart te zetten en naar elkaar toe te bewegen (inzoomen) of uit elkaar te bewegen (uitzoomen).

3.3 Kaart verschuiven

Je kunt de kaart verschuiven door met je vinger over de kaart te vegen.

3.4 Kaartlagen aan- en uitzetten

Je kunt in de app op de volgende manier verschillende kaartlagen aan- of uitzetten of een luchtfoto als ondergrond tonen. Dat laatste kan echter alleen als je een internetverbinding hebt.

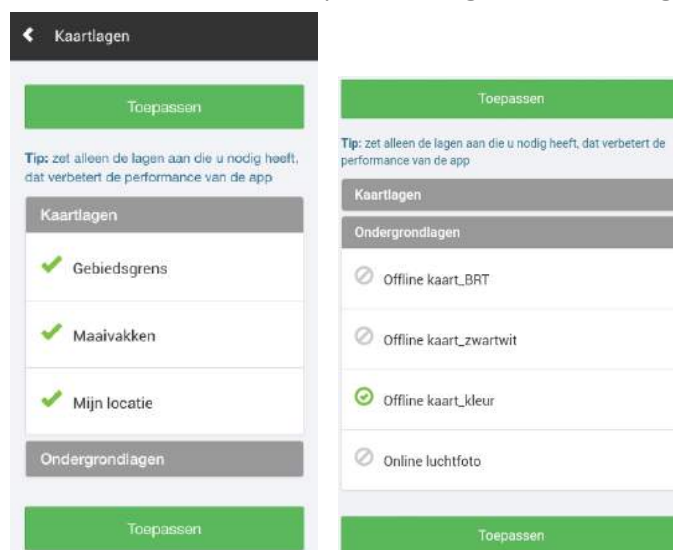
1. Open het menu van de app door op de menuknop van de kaart te tikken.



Het kaartmenu van de app verschijnt.



2. Selecteer uit het menu de optie **Kaartlagen**. Het **Kaartlagenmenu** verschijnt.



3. Regel in het kaartlagenmenu de zichtbaarheid van de kaartlagen.

Het venster toont **Kaartlagen** en **Ondergrondlagen**. De kaartlagen staan op de voorgrond en zijn bevroegbaar en de objecten ervan kunnen ook selecteerbaar zijn. Afgezien van onderhoudsobjecten (zoals maaivakken) kunnen er op de kaart ook andere kaartlagen op de voorgrond worden getoond, bijvoorbeeld lagen met elektriciteitsmasten of waterlopen.

De groene vinkjes geven aan dat de zichtbaarheid van de kaartlagen is ingeschakeld. Je kunt de zichtbaarheid van deze lagen ook uitschakelen door het vinkje weg te halen. De zichtbaarheid van de onderhoudslagen kun je niet aan of uit zetten. Die zijn wanneer je verder op de kaart bent ingezoomd altijd te zien.

Als je op de knop **Toepassen** tikt wordt de kaart opnieuw getoond, met de kaartlagen die op dat moment actief zijn.

Ook de zichtbare ondergrondlagen kun je hier regelen. Je kunt als ondergrondlaag een van de volgende *offline* kaarten kiezen:

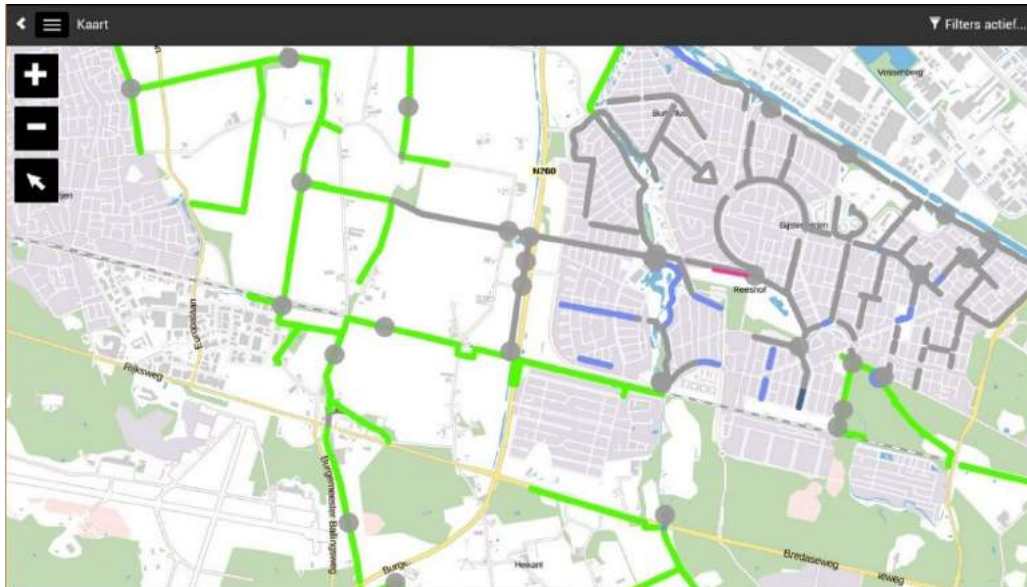
- **Offline kaart_kleur** (*OpenStreetMaps*),
- **Offline kaart_zwartwit** (*OpenstreetMaps*) of
- **Offline kaart_BRT** (*Basisregistratie Topografie*).

Voor deze *offline* ondergrondlagen heb je geen internetverbinding nodig omdat ze op je mobiele apparaat staan opgeslagen. Je kunt in plaats daarvan ook de *online* ondergrondlaag **luchtfoto** aanzetten, maar deze ondergrond werkt alleen als je een internetverbinding in het veld hebt.

Opmerking

Zet de luchtfoto niet permanent aan, want het gaat om veel data die je iedere keer binnenhaalt en dat betekent dat je buiten je databundel terecht kunt komen, met hoge kosten tot gevolg. Bij voorkeur gebruik je de luchtfoto alleen als je op je locatie bent, en als je behoorlijk ver ingezoomd bent.

Als je verder inzoomt verschijnen ook de **maaivakken** (of de objecten van een ander onderhoudsobject) die in de werkplanning zijn opgenomen. Afhankelijk van de status van de planningsregel die er op ligt, heeft de lijn een bepaalde kleur. Zie onderdeel '*Legenda voor planningsregels*'.



De onderhoudsobjecten zijn selecteerbaar en bewerkbaar, hetgeen inhoudt dat via deze objecten de status van een werkplanregel gewijzigd kan worden.

Opmerking

Als je op de lijn van een maaivak tikt (of van een ander onderhoudsobject), verschijnt een popup-venster met de status en aanvullende informatie over de geselecteerde planningsregel die op het maaivak ligt. Als de betreffende regel in de werkplanning aan je naam is gekoppeld, zie je ook de knop **Uitgevoerd**. Zie onderdeel '*Registreren van uitgevoerde planningsregels*'.

Er kunnen meerdere planningsregels boven op elkaar liggen. In dat geval zie je de regels onder elkaar in een popup-venster. Door hier op één van de regels te tikken, zie je de aanvullende gegevens van de betreffende regel.



3.5 Mijn locatie en volgen van locatie



Het hoofdmenu van de app bevat de optie **Mijn locatie**. Als je deze selecteert, verschuift de kaart naar je huidige GPS-positie. Met de optie **Volg locatie** kun je de kaartvolgfunctie in- of uitschakelen. Als deze functie is ingeschakeld, 'loopt' de kaart met je mee. Dit kan echter wel leiden tot een hoger stroomverbruik, de kaart moet immers vaker in de app 'ververst' worden. Om aan te geven dat de functie aanstaat, verandert de kleur van het icoontje van rood in groen.

3.6 Zoomen naar selectie of werkplanning

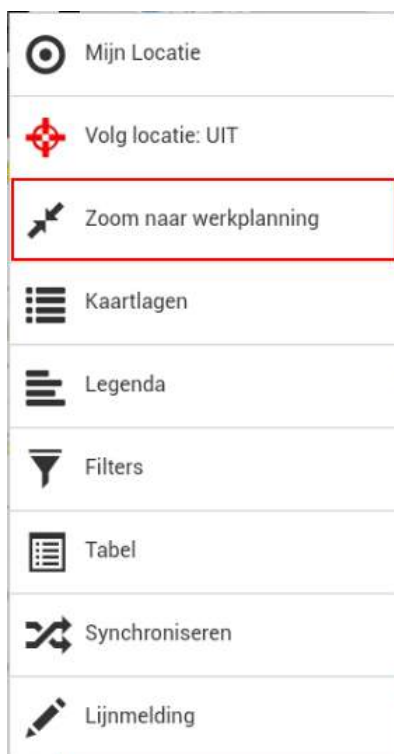
Nadat je één of meer maaivakken (of andere beheerobjecten) hebt geselecteerd, kun je hierop inzoomen door op het oogje linksonder op de kaart te tikken.



Opmerking

Wanneer er slechts één object is geselecteerd en dat object klein is, zal *GisratioApp* erg ver kunnen inzoomen.

Je kunt ook met de optie **Zoom in op werkplanning** van het kaartmenu inzoomen op alle maaivakken (of andere beheerobjecten) van het werkplan die momenteel op de kaart zichtbaar zijn.



Omdat alleen op de zichtbare objecten wordt ingezoomd, zal het resultaat met een filter anders zijn dan zonder filter. Wanneer je bijvoorbeeld in de filters hebt aangegeven dat je alleen de objecten met de status 'Gepland' op de kaart wilt zien, zal er alleen op die objecten worden ingezoomd.

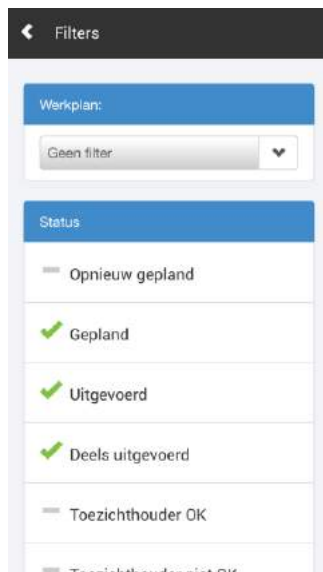
4 Filters op status, werkplan en machinecode

In de app kun je filters gebruiken om alleen een bepaalde planningsregel op de kaart te laten weergeven. Dat doe je op de volgende manier:

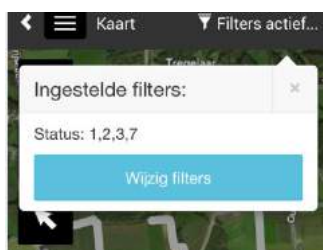
1. Selecteer de optie **Filters** uit het kaartmenu van de app.



Het **Filtersmenu** verschijnt.



Indien er al filters actief zijn, kun je het **Filtersmenu** ook via de knop **Filters actief** rechtsboven in het scherm openen. Nadat je op de knop hebt gedrukt, verschijnt er een melding met de ingestelde filters met daaronder de knop **Wijzig filters**. Met deze knop open je het **Filtersmenu**.



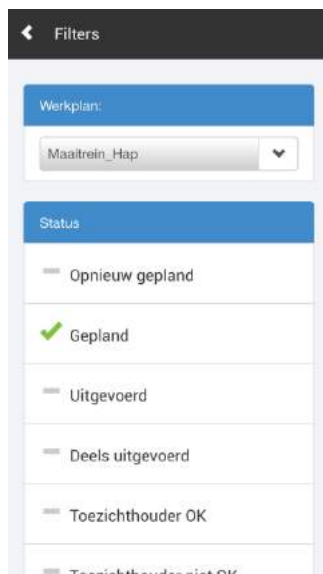
2. Je selecteert in het **Filtersmenu** de aspecten waarop je wilt filteren. De beschikbare filtermogelijkheden zijn verschillend per organisatie, ze hangen af van wat er in *Gisratio Desktop* is ingericht. Je kunt kiezen uit de volgende aspecten:

- **Werkplan**
- **Status**

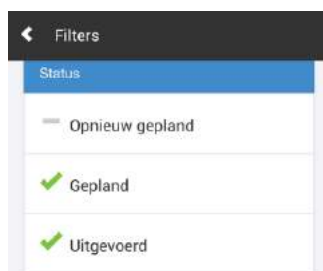
Er kunnen ook aanvullende filteropties beschikbaar zijn gesteld, bijvoorbeeld om te filteren op machinecode.

3. Selecteer, indien gewenst, een **Werkplan**: tik op een werkplan en druk op de knop **Gereed**.

Na het selecteren van een werkplan worden alleen de planningsregels getoond die in het geselecteerde werkplan voorkomen. Dit filter staat boven in het **Filtermenu** en bevat alleen de werkplannen die momenteel voor de huidige gebruiker in de app beschikbaar zijn.



4. Selecteer, indien gewenst, een of meer statussen door ze onder **Status** aan te vinken.



In een actueel werkplan kunnen de planningsregels de volgende statussen bezitten:

- Gepland
- Uitgevoerd
- Deels uitgevoerd
- Toezichthouder OK
- Toezichthouder niet OK
- Opnieuw gepland

De planningsregels met een status waarvoor een groen vinkje staat worden op de kaart getoond, mits ze uiteraard voorkomen in het opgehaalde werkplan. De planningsregels met een andere status verschijnen niet op de kaart. Je schakelt in het filter de status in of uit door ze aan te tikken.

In sommige gevallen kan ook de status 'Akkoord' of 'Niet akkoord' beschikbaar zijn, deze status wordt op kantoor toegekend door de Directievoerder.

5. Selecteer eventueel ook een **Machinecode** en druk op de knop **Gereed**. Dit is een aangepast filter dat alleen voor sommige organisaties beschikbaar is.

Sommige waterschappen maken als extra functie ook gebruik van het filter **Machinecode** of een ander filter. Deze extra filters staan onderin het Filtermenu. Door bijvoorbeeld een machinecode te selecteren worden alleen de planningsregels getoond die uitgevoerd moeten worden met de geselecteerde machinesoort.

Opmerking

Het filter **Machinecode** dient hier als voorbeeld van een aangepast filter dat gebaseerd is op een extra kenmerk. Indien de database van Gisratio daarvoor is ingericht, zou je ook kunnen filteren op maatregeltypes, het type perceel of het soort gras dat gemaaid moet worden.

Welke filters beschikbaar zijn hangt af van hoe een waterschap wil filteren, en wat daarvoor in *Gisratio Desktop* is ingericht.

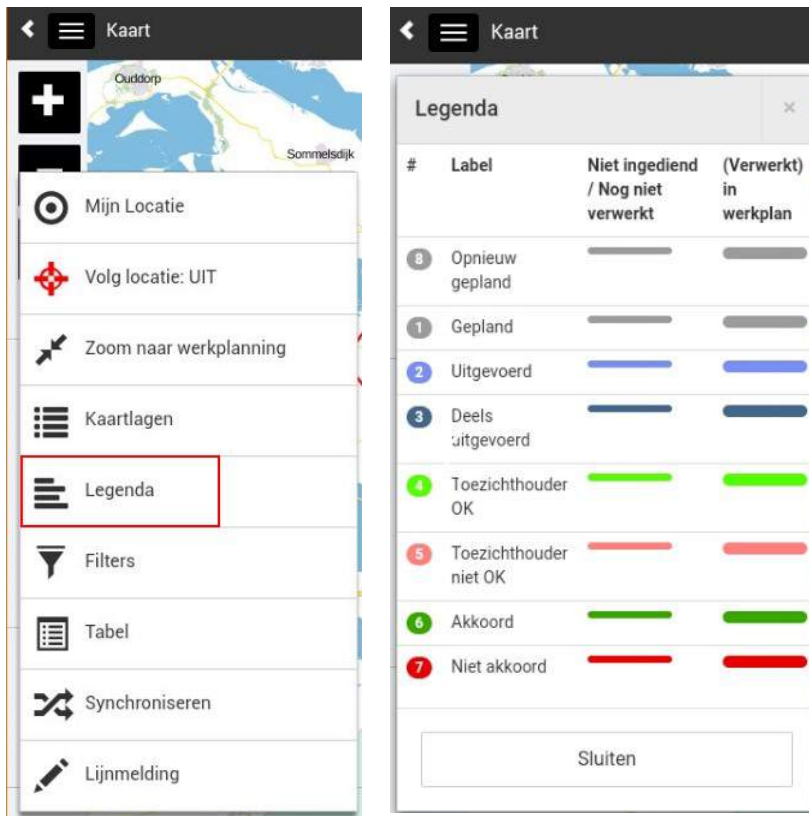
6. Druk ten slotte op de knop **Toepassen** om de gefilterde planningsregels op de kaart weer te geven.

Zowel het werkplanfilter als het aangepaste filter (bijvoorbeeld machinecode) werken bovenop het statusfilter. Bij de volgende filterinstellingen worden dus nadat je op de knop **Toepassen** hebt gedrukt, alleen de planningsregels getoond die uitgevoerd moeten worden met de 'Maaiboot', die de status 'Gepland' hebben, en die voorkomen in Werkplan SBK14-P06-2.

Werkplan:	
SBK14-P06-2	▼
Status	
<input checked="" type="checkbox"/> Gepland	
<input type="checkbox"/> Uitgevoerd	
<input type="checkbox"/> Deels uitgevoerd	
<input type="checkbox"/> Toezichhouder OK	
<input type="checkbox"/> Toezichhouder niet OK	
<input type="checkbox"/> Akkoord	
<input type="checkbox"/> Niet akkoord	
<input type="checkbox"/> Opnieuw gepland	
Machinecode	
Maalboot (MB)	
Toepassen	
Wis filters	

5 Legenda voor planningsregels

Je ziet op de kaart lijnen in verschillende kleuren en met verschillende diktes. Deze lijnen stellen de onderhoudsobjecten (maaivakken) voor die gekoppeld zijn aan een planningsregel. De legenda beschrijft wat alle kleuren (statussen) en diktes (verwerkt of niet verwerkt) van de lijnen op de kaart betekenen. Je opent het legendascherm met de optie **Legenda** van het hoofdmenu van de app.



De kleur van de lijnen geeft de status van de planningsregel aan, zoals 'Uitgevoerd' of 'Gepland'. De nummers in de legenda worden gebruikt om in het informatievenster dat je met de knop **Filters actief** hebt geopend, de filters aan te duiden die momenteel actief zijn.

De dikte van de lijnen geeft aan of de wijzigingen die je voor een planningsregel hebt doorgevoerd al zijn verwerkt of nog niet zijn verwerkt:

- *Dunne lijnen*

Dunne lijnen, in de legenda aangeduid met *Niet ingediend/Nog niet verwerkt*, vertegenwoordigen de planningregels die je nog niet hebt ingediend of verwerkt. Deze planningsregels zijn op je mobiele apparaat aangepast, maar nog niet zijn verstuurd naar de centrale database. Je hebt ze dus nog niet gesynchroniseerd, en het werkplan op de centrale server is nog niet bijwerkt. Je kunt hier nog wijzigingen op aanbrengen.

- *Dikke lijnen*

Dikke lijnen, in de legenda aangeduid met *(Verwerkt) in werkplan*, vertegenwoordigen de planningsregels die ingediend zijn. Je hebt ze dus gesynchroniseerd naar de centrale database en het werkplan is bijgewerkt met de actuele status. Je kunt hier geen wijzigingen meer op aan brengen.

6 Zoeken van bepaalde planningsregels

In de app kun je zoeken naar specifieke planningsregels (maatregelen) in een tabel. Vervolgens kun je op de kaart naar een geselecteerde regel toespringen.

Op de volgende manier zoek je een planningsregel op en zoom je in de kaart op hem in:

1. Selecteer de optie **Tabel** uit het menu van de app. Hiermee open je de tabel met alle geladen planningsregels.



De tabel wordt geopend. De kleur van het loepje geeft de status aan van de planningsregel (zie onderdeel 'Legenda voor planningsregels'). Bovenin bevindt zich een zoekveld.



- Vul in het zoekveld minimaal 3 karakters in van de planningsregel die je zoekt en tik vervolgens op het toetsenbord op de knop **Zoek**. In onderstaand voorbeeld wordt gezocht op alle regels die beginnen met 'Bs16'.



In de tabel staat nu het zoekresultaat, dat zijn in dit voorbeeld alle planningsregels die beginnen met 'Bs16'.

3. Zoom op de kaart naar het onderhoudsobject (zoals een maaivak) dat gekoppeld is aan de planningsregel (maatregel) door op het gekleurde loepje te tikken. Het betreffende object wordt blauw gemarkeerd. De kleur van het loepje geeft de status van de planningsregel aan.

7 Registreren van uitgevoerde planningsregels

Een uitvoerder, onderhoudsmedewerker of een aannemer kan uitgevoerde planningsregels in de app registreren. De volgende paragrafen beschrijven hoe je dat in verschillende situaties doet.

Opmerking

Standaard wordt na het synchroniseren van een uitgevoerde planningsregel de status ervan in de centrale database automatisch op 'Ingediend' gezet, waarna ze beschikbaar komen voor de Toezichthouder. Dit gedrag kan voor een aannemer of uitvoerder bij de gebruikersinstellingen in *Gisratio Desktop* zo gewijzigd worden dat na het synchroniseren van een uitgevoerde maatregel de planningsregel niet automatisch ingediend wordt. Dat moet dan daarna alsnog gebeuren via *Gisratio Registratie*. Pas dan komen ze voor de Toezichthouder beschikbaar. In de app kunnen ze na synchroniseren sowieso niet meer veranderd worden door de uitvoerder.

7.1 Registratie van één uitgevoerde planningsregel

Je registreert op de volgende manier één uitgevoerde planningsregel, zoals het onderhoudswerk aan een maaivak:

1. Tik op de kaart op het maaivak dat correspondeert met de planningsregel die je hebt uitgevoerd. Een popup-venster verschijnt met informatie over het maaivak. In het geval van meerder planningsregels boven op elkaar, kies je de regel die je als uitgevoerd wil registreren.

A screenshot of a mobile application popup window. The title bar at the top reads '(E)WG-S-3/J-2x-M-S->6-2Z-D' with a close button on the right. The main content area is a table with two columns. The first column lists various attributes, and the second column provides their values. At the bottom, there are three icons: a car, a person, and a circular arrow. Below these icons is a large blue button labeled 'Uitgevoerd'.

Attribute	Value
Maaivaknr	OVK01827_1
Werkplan	P5_UB_PeriodeE_2016
Maatregel	(E)WG-S-3/J-2x-M-S->6-2Z-D
Status	Gepland
Planningsdatum	01 sep 2016 tot 01 nov 2016
Datum uitgevoerd	
Gepland	892.127 (Meter)
Uitgevoerd	(Meter)
Tijd besteed	
Ingediend door aannemer	Nee
Opmerking uitvoerder	
Opmerking toezichthouder	

2. Druk de op de knop **Uitgevoerd**. Het formulier **Registratie** wordt geopend.



3. Vul dit formulier in:
- Selecteer **Uitgevoerd** of **Deels uitgevoerd**.
 - Geef aan hoe het werk is uitgevoerd indien dit afwijkt van de normale uitvoering. Selecteer een waarde uit de lijst bij **Uitgevoerd met**.
 - Geef de tijd op die je aan het maaivak besteed hebt door het aantal **Uren** en **Minuten** in te vullen. Dit veld is alleen beschikbaar als dat voor een waterschap door Nieuwland is ingesteld.
 - Pas eventueel de **Datum uitgevoerd** aan door in dit veld te tikken en een andere datum te selecteren.
 - Voeg eventueel een foto toe die betrekking heeft op het uitgevoerde werk (zie onderdeel 'Foto's toevoegen').
 - Vul desgewenst een opmerking in.
 - Sla met de knop **Opslaan** het formulier op.

De status van de planningsregel is nu gewijzigd van 'Gepland' in 'Uitgevoerd' of 'Deels uitgevoerd'.

Opmerking

Zolang de uitgevoerde planningsregel nog niet ingediend is (er is dus nog niet gesynchroniseerd) kun je de lijn op de kaart aantikken en de ingevulde gegevens wijzigen, of verwijderen zodat de regel weer de status 'gepland' krijgt. Ná indienen kan dit niet meer, en zijn de ingevulde gegevens

alleen nog maar in te zien in het detailvenster. De foto's die zijn toegevoegd zijn pas na synchronisatie in het detailvenster van het maaivak te zien. Daarvóór staan ze alleen in het registratieformulier.

7.1.1 Foto's toevoegen

Bij het invullen van het formulier *Registratie maaierwerkzaamheden* kun je foto's van het uitgevoerde werk toevoegen. Je kunt een nieuwe foto nemen met de knop **Maak foto** of een bestaande foto selecteren met de knop **Kies foto**.

- **Maak foto**

De knop activeert de fotofunctie van je mobiele apparaat. Maak op de gebruikelijke manier een foto en tik op het vinkje (of eventueel een andere acceptatie-knop) om de foto te accepteren. De foto verschijnt daarna in het formulier. De precieze procedure is afhankelijk van welk apparaat je gebruikt.

- **Kies foto**

Deze knop opent een scherm waarin je een bestand kunt selecteren. Nadat je hier een afbeelding hebt geselecteerd verschijnt die in het formulier. De precieze procedure is afhankelijk van welk apparaat je gebruikt.

De volgende afbeelding toont een formulier met een toegevoegde foto:



Voordat je de planningsregel gesynchroniseerd hebt, kun je de gegevens in het formulier nog aanpassen en kun je ook de foto's nog wijzigen. Je verwijdert een foto door op het zwarte kruisje te tikken. Met de knoppen **Maak foto** en **Kies foto** kun je meer foto's toevoegen. De foto's verschijnen pas na synchronisatie van je data in het detailvenster van het maaivak dat verschijnt bij het aanraken ervan.

7.2 Registratie van meerdere uitgevoerde planningsregels

Het is ook mogelijk meerdere lijnen van uitgevoerde maaivakken (planningsregels) tegelijk te selecteren en de status ervan op 'Uitgevoerd' te zetten. Voor de geselecteerde lijnen geef je het totaal aantal bestede uren op, die worden dan verdeeld over de geselecteerde maaivakken (of andere onderhoudsobjecten) naar ratio van hun lengte.

De werkwijze voor het registreren van meerdere planningsregels is als volgt:

1. Zet de **Multi-select** tool aan door in het kaartscherf op de selectiepijl linksboven te tikken.



De selectiepijl wordt hierna rood weergegeven ten teken dat de tool is ingeschakeld.

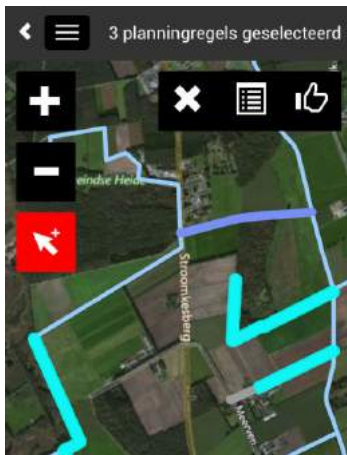


2. Selecteer de eerste werkplanregel die je gedaan hebt door op het bijbehorende maaivak te tikken. Selecteer ook de betreffende maatregel indien er meerdere maatregelen aan dit onderhoudsobject zijn gekoppeld.

Zodra je een werkplanregel hebt geselecteerd, verschijnt rechtsboven in het kaartscherf de werkbalk van de multi-select tool. De balk heeft drie knoppen.



3. Tik achtereenvolgens op de overige lijnstukken die je gedaan hebt (de maaivakken van de uitgevoerde planningsregels) . Deze worden in vet lichtblauw weergegeven. Rechtsboven in het scherm staat steeds vermeld hoeveel planningsregels je hebt geselecteerd.



Je kunt de selectie ongedaan maken met behulp van het X-knopje van de multi-select tool dat zich rechtsboven in het scherm bevindt. Daarna kun je weer opnieuw planningsregels selecteren.



Je kunt de selectie weer kleiner maken door een geselecteerde planningsregel (maatregel op maaivak) uit de selectie verwijderen. Dit doe je vanuit de tabel met alle geselecteerde planningsregels:

- Tik op het middelste knopje van de multi-select tool.



Een tabel met de geselecteerde planningsregels verschijnt.

Maatregelen			
Zoek			
Maaivak	Maatregel		
133110 - L:1,25-1,5 pad links	BZ135_a	01 jun 2016 t/m 15 jul 2016	X
	BZ129_c	01 jun 2016 t/m 15	X
3 rijen			

- b. Verwijder in de tabel met het rode kruisje de gewenste planningsregels uit de selectie.
4. Druk op de knop 'Duim omhoog' om de geselecteerde planningsregels in één keer als 'Uitgevoerd' te registreren.



Een formulier verschijnt waarin je de datum en bestede uren kunt invullen. Dit veld is alleen beschikbaar als dat door Nieuwland is ingesteld. In het formulier is standaard al de huidige datum ingevuld.

5. Pas desgewenst de ingevulde datum aan.
6. Vul het totaal aantal uren in dat je aan deze selectie planningsregels hebt besteed.
7. Tik op **Doorgaan**. De gegevens worden opgeslagen en het formulier verdwijnt.

Opmerking

Planningsregels die met de multi-select tool zijn geregistreerd als 'Uitgevoerd', kunnen later niet meer worden aangepast met deze tool. Dat komt omdat het totaal aantal uur verdeeld is over de geselecteerde maaivakken en bij deze maaivakken is geregistreerd.

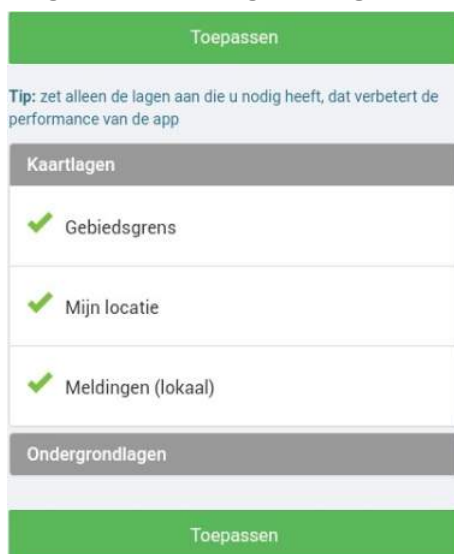
Zolang er aan een maaivak nog planningsregels gekoppeld zijn die gepland zijn maar nog niet zijn uitgevoerd, zie je nog steeds de grijze lijn (status 'Gepland') onder het maaivak liggen.

8 Schetsen en lijnmeldingen

Met de optie **Lijnmelding** van het menu van de kaart kun je met een lijn aangeven welk deel van het onderhoudswerk gereed is, bijvoorbeeld om aan te geven dat alleen bepaalde delen van een gehele watergang gemaaid zijn. Deze aanduiding kan na synchronisatie aan andere gebruikers van *GisratioApp* doorgegeven worden. De geschetste lijn vormt zo een melding over het aangegeven deel van een maaivak (of ander onderhoudsobject).

De werkwijze is als volgt:

1. Zorg dat de kaartlaag **Meldingen** zichtbaar is.



2. Kies uit het kaartmenu de optie **Lijnmelding**.



3. Een vizier-icoon (een cirkel met een kruis erin) verschijnt waarmee je de punten van de lijn op de kaart kunt zetten.



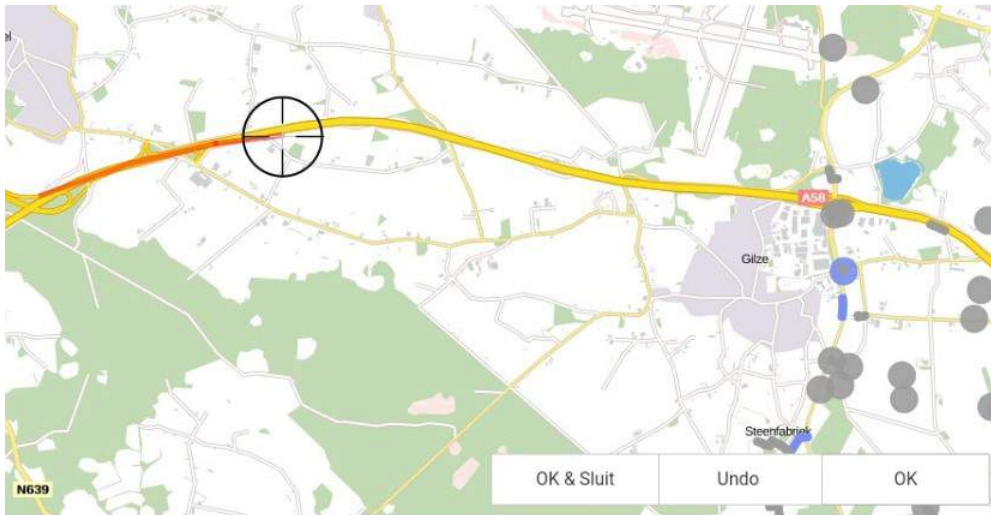
Rechtsboven zie je de melding 'Kies beginpunt'. Rechtsonder verschijnt de knop **OK** en linksonder een knop om de lijnmelding te annuleren.

4. Bepaal het beginpunt van de lijn door de kaart te verslepen. Verschuif de kaart zo dat het centrum van het vizier-icoon precies boven het beginpunt komt te liggen.

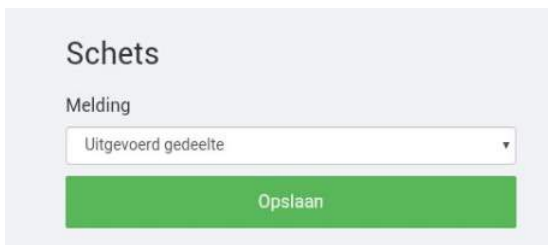
5. Tik op de knop **OK** (rechtsonder) wanneer het beginpunt van de lijn precies onder het vizier ligt. Rechtsboven verschijnt de melding 'Volgende punt:'.



6. Zet op dezelfde manier de volgende punten van de lijn: verschuif de kaart zodat het volgende punt in het vizier ligt en tik **OK**. Tussen de geplaatste punten verschijnt de lijn. Met de knop **Undo** kun je het vorige punt verwijderen.

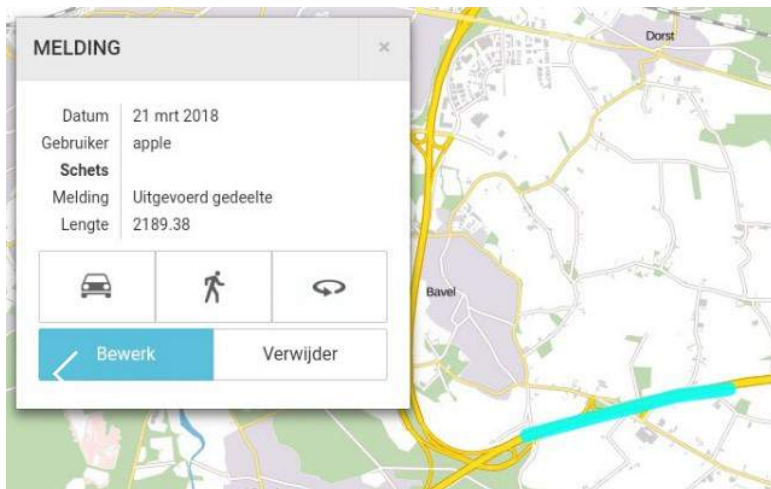


7. Tik bij het laatste punt van de lijn op **OK & Sluit**. Na het afsluiten van de lijn verschijnt het scherm *Schets*.

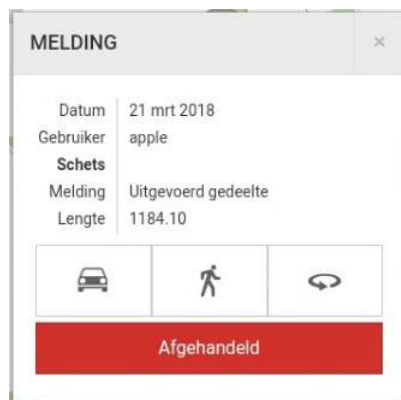


8. Selecteer hier het type melding. Kies hiervoor een waarde uit de lijst onder **Melding**, bijvoorbeeld 'Uitgevoerd gedeelte'.
9. Tik **Opslaan**. Scherm *Schets* verdwijnt en de lijn staat op de kaart.

Naderhand is de melding die aan de lijn gekoppeld is op te vragen door de lijn aan te raken. In het venster *Melding* dat verschijnt kun je met de knop **Bewerk** de melding wijzigen.



Met het commando **Synchroniseren** stuur je de meldingen naar de server en ontvang je op je mobiele apparaat ook de meldingen van andere gebruikers. Daarna kun je in het venster *Melding* dat verschijnt wanneer je de lijn aanraakt de melding niet meer te wijzigen. Met de knop **Afgehandeld** kunt u, maar ook andere gebruikers, nu wel de melding afhandelen. Hierna is de melding niet meer van toepassing en zal de melding verwijderd worden.



9 Controleren van uitgevoerde planningsregels

De Toezichthouder controleert de uitgevoerde (en ingediende) planningsregels (maatregel voor maaivakken of een ander onderhoudsobject) in het veld en registreert de resultaten van deze controle in de app. Het uitgevoerde werk is 'OK' óf 'Niet OK'. De controle kan voor één planningsregel of voor meerdere planningsregels worden geregistreerd. De Toezichthouder logt in met een eigen inlognaam en wachtwoord in de app, en ziet alleen werkplannen met planningsregels die in *Gisratio Desktop* aan zijn of haar naam zijn gekoppeld.

9.1 Controle en registratie van één uitgevoerde planningsregel

Je registreert de controle van één planningsregel (maaivak) op de volgende manier:

1. Selecteer op de kaart het maaivak dat je wil beoordelen door erop te tikken.
2. Selecteer eventueel voor dit maaivak de gewenste maatregel. Dit is alleen nodig indien er meerdere planningsregels aan het maaivak gekoppeld zijn.
3. Druk op de knop **Formulier** om het formulier te openen.
4. Selecteer in het formulier 'OK' of 'Niet OK'.
5. Vul desgewenst een opmerking in.
6. Druk op de knop **Opslaan** om de ingevulde gegevens op te slaan.

De status van de planningsregel is nu gewijzigd van 'Uitgevoerd' naar 'Toezichthouder OK' of 'Toezichthouder Niet OK'.

Opmerking

Zolang de gecontroleerde planningsregel nog niet ingediend is (er is dus nog niet gesynchroniseerd) kun je de lijn van het gekoppelde maaivak op de kaart selecteren en de ingevulde gegevens wijzigen. Na het indienen van de planningsregels kan dit niet meer en zijn de ingevulde gegevens alleen nog maar in te zien.

9.2 Controle en registratie van meerdere uitgevoerde planningsregels

Een Toezichthouder kan ook meerdere uitgevoerde planningsregels (maatregel voor maaivakken of een ander onderhoudsobject) selecteren en die tegelijk op 'Toezichthouder OK' zetten. Dat gaat op de volgende manier (zie ook onderdeel 'Registratie van meerdere uitgevoerde planningsregels'):

1. Zet de **Multi-select tool** aan met de selectiepijl linksboven in het kaartscherf. De selectiepijl wordt rood weergegeven en na de eerste selectie verschijnt de werkbalk van de multi-select tool rechtsboven in het kaartscherf.
2. Tik op de maaivakken (planningsregels) die je goed wil keuren (selecteer eventueel ook de gewenste planningsregel). Het geselecteerde maaivak worden in vet lichtblauw weergegeven.
3. Pas de selectie eventueel aan door er planningsregels uit te verwijderen. Gebruik hiervoor de tabel-knop van de multi-select tool (middelste knop) en verwijder vervolgens de gewenste regels uit de tabel met het rode kruisje.



4. Druk in de multi-select tool op de knop 'Duim omhoog' om de geselecteerde maaivakken (planningsregels) in één keer als 'Toezichthouder OK' te registreren.



Opmerking

Planningsregels die met de multi-select tool zijn geregistreerd als 'Toezichthouder OK', kunnen niet meer worden aangepast met deze tool.

Zolang er aan een maaivak nog planningsregels gekoppeld zijn die uitgevoerd zijn maar nog niet zijn gecontroleerd, zie je nog steeds de dikke lila lijn (status 'Uitgevoerd') onder het maaivak liggen.

10 Synchroniseren: doorsturen van gegevens

De gegevens die in het veld zijn geregistreerd, zoals de statuswijzigingen, moeten regelmatig doorgestuurd worden naar de centrale database. Dat heet in de app **Synchroniseren**. Om dit te kunnen doen heb je een verbinding met het internet nodig.

Door te synchroniseren worden de nieuwe gegevens op je mobiele apparaat doorgestuurd naar de centrale database, en wordt het geactualiseerde werkplan weer opgehaald. Daarin zitten ook de statuswijzigingen die anderen hebben doorgevoerd en de overige zaken die zij in het veld hebben geregistreerd.

Je synchroniseert de geregistreerde gegevens door in het menu van de app de optie **Synchroniseren** te selecteren.

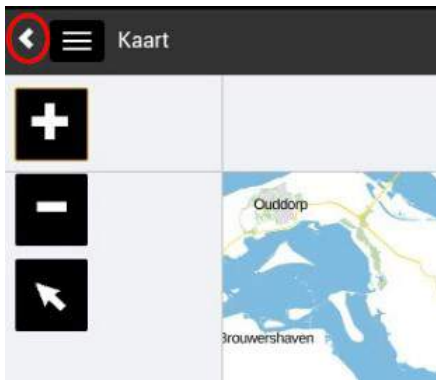


Als het synchroniseren is gelukt, volgt hierover een melding. Mocht het synchroniseren niet lukken, probeer het dan later nog eens.

11 Afsluiten van de app

Als je klaar bent met je werkzaamheden kun je de app als volgt afsluiten:

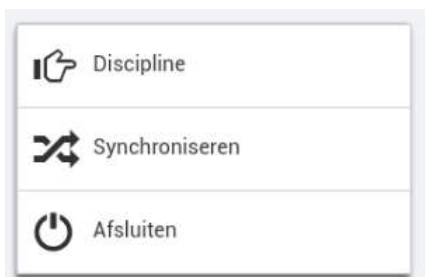
1. Ga vanuit de kaart naar het hoofdscherm van de app door linksboven op het pijltje naar links te tikken.



2. Tik op het hoofdscherm het menu-icoon aan.



Het volgende menu verschijnt:



3. Selecteer de optie **Afsluiten**.

12 Werkvolgorde voor de Uitvoerder

De volgende stappen beschrijven de werkvolgorde voor een onderhoudsmedewerker (of aannemer/uitvoerder):

1. Tik op het icon van de app en log in met je gebruikersnaam. Het beginscherm van de app verschijnt. In dit scherm staan drie knoppen: **Kaart**, **Werkplanning** en **Gegevens**.
2. Haal de actuele werkplanning op (de knop **Werkplanning**).
3. Open de kaart (de knop **Kaart**).
4. Filter de planningsregels zodat de kaart alleen de gewenste maaivakken toont:
 - a. Zet het *statusfilter* op 'Gepland': alleen de geplande planningsregels worden getoond. Deze moeten uitgevoerd worden.
 - b. Zet het *werkplanfilter* desgewenst op het werkplan waarmee je aan de slag gaat.
 - c. Zet desgewenst extra filters (indien beschikbaar): alleen de geplande planningsregels die binnen het ingestelde filter vallen worden getoond op de kaart.
 - d. Druk op de knop **Toepassen** om de gefilterde planningsregels op de kaart weer te geven.
5. *Selecteer* op de kaart de maaivakken (planningsregels) die je hebt gedaan. Je kunt één maaivak of meerdere maaivakken selecteren.

In het geval je één maaivak hebt geselecteerd, geef je op de volgende manier aan dat je dit vak hebt gedaan:

- a. Open het formulier van het maaivak.
- b. Vul daar het aantal bestede uren in.
- c. Vul de datum van uitvoering in.
- d. Vul desgewenst een opmerking in.
- e. Sla het formulier op.



Wanneer je meerdere maaivakken hebt geselecteerd waarvan het werk is gedaan, kun je die op de volgende manier op 'Uitgevoerd' zetten:

- a. Selecteer op de kaart alle maaivakken die je hebt gedaan.
 - b. Druk op de knop 'Duimpje omhoog' (rechterknop van de multi-select tool) om aan te geven dat het werk aan de maaivakken is uitgevoerd.
 - c. Vul in het formulier dat verschijnt het totaal aantal uren dat je aan de maaivakken hebt geselecteerd.
 - d. Sla het formulier op.
6. Stuur de uitgevoerde planningsregels door naar de centrale-databaseomgeving door te synchroniseren (menu-optie **Synchroniseren**).

Opmerking

Indien je *GisratioApp* niet voor maaien maar voor een andere discipline gebruikt, zoals baggeren, is de werkvolgorde hetzelfde, maar moet je in plaats van maaivakken andere onderhoudsobjecten selecteren.

13 Werkvolgorde voor de Toezichthouder

De volgende stappen beschrijven de werkvolgorde voor de toezichthouder:

1. Tik op het icon van de app en log in met je gebruikersnaam. Het beginscherm van de app verschijnt. In dit scherm staan drie knoppen: **Kaart**, **Werkplanning** en **Gegevens**.
2. Haal de actuele werkplanning op (de knop **Werkplanning**).
3. Open de kaart (de knop **Kaart**).
4. Filter de planningsregels zodat de kaart alleen de gewenste maaivakken toont:
 - a. Zet het *statusfilter* op '*Uitgevoerd*': alleen de uitgevoerde planningsregels worden getoond. Dit zijn de regels die gecontroleerd moeten worden.
 - b. Druk op de knop **Toepassen** om de gefilterde planningsregels op de kaart weer te geven.
5. *Selecteer* op de kaart de maaivakken (planningsregels) die je hebt gecontroleerd. Je kunt één maaivak of meerdere maaivakken selecteren.

In het geval je één maaivak hebt geselecteerd, registreer je op de volgende manier of het werk aan dit vak goed is uitgevoerd of niet:

- a. Open het formulier van het maaivak.
- b. Geef daar aan of het uitgevoerde werk 'OK' of 'niet OK' is.
- c. Vul desgewenst een opmerking in.
- d. Sla het formulier op.

Wanneer je meerdere gecontroleerde maaivakken hebt geselecteerd, kun je die op de volgende manier op 'OK' zetten:

- a. Selecteer op de kaart alle maaivakken die je hebt gecontroleerd en waarvan het werk goed is uitgevoerd.
 - b. Druk op de knop 'Duimpje omhoog' (rechterknop van de multi-select tool) om aan te geven dat het werk aan de maaivakken is gecontroleerd en goed is uitgevoerd.
6. Dien de gecontroleerde planningsregels in door te synchroniseren (menu-optie **Synchroniseren**).

Opmerking

Indien je *GisratioApp* niet voor maaien maar voor een andere discipline gebruikt, zoals baggeren, is de werkvolgorde hetzelfde, maar moet je in plaats van maaivakken andere onderhoudsobjecten selecteren.